

Étude de cas : l'évolution de l'habitat humain préhistorique dans le bassin hydrographique de la rivière Ilișești

*Mugur Andronic**

*Complexul Muzeal Bucovina, str. Ștefan cel Mare, nr.33, Suceava, jud. Suceava; andronicmugur@yahoo.com

Abstract: Case study: the evolution of the pre-historical human habitation in the hydrographical basin of Ilișesti Stream. The article summarizes the archeological pre-historical discoveries, most of them unique, that have been made along the time around the hydrographic basin of Ilișești Stream (around 80 km²)- important affluent of Suceava River. In the same time, some considerations could be made regarding the pre-historical human habitation in the area, based on the comparisons with the observations already made about the neighbor hydrographical area of Soloneț River. In both areas, were found evidences of an important demographical growth during the Bronze Age and during Hallstatt.

Keywords: Moldavia, Bucovina, prehistory, demographic evolution.

Mots clé: la Moldavie, la Bucovine, préhistoire, évolution démographique.

Ayant la seconde surface du point de vue de ses dimensions, avec la plus grande partie se déployant dans la zone montagneuse de la Bucovine, le département de Suceava est loin d'avoir fait connus tous ses sites archéologiques. On doit souligner le fait que le relief du département connaît une variété de formes assez grande, aussi ; cela a eu des implications réelles sur l'évolution et les traits de l'évolution humaine.

Comme nous venons de constater dans nos recherches de terrain, les vestiges d'habitation préhistorique, avec des exceptions infimes et ayant un caractère saisonnier, s'arrêtent à la limite ouest du Plateau de Suceava, dans l'aréal de contact avec la zone montagneuse. La ténacité a déterminé l'homme primitif à explorer et à utiliser pleinement les ressources et les amplacements naturels que sa zone de microclimat offrait.

Tout en tenant compte du caractère inédit de nos découvertes des derniers 22 ans effectuées dans le bassin hydrographique de la rivière Ilișești et

dans ceux-ci de ses affluents, mais aussi, du fait que celui-ci peut constituer un échantillon représentatif d'étude, tout en partant de la limite de contact entre le Plateau de Suceava et la partie montagneuse du département, avec son embouchure dans la rivière Suceava, dont la vallée a constitué un chemin important de circulation humaine, l'analyse ci-jointe s'est axée justement sur la microrégion qu'on vient de mentionner*. Pour le début, nous voulons mettre en évidence la distribution en fonction d'altitude des sites archéologiques (fig. 1).

* A quelques recherches de terrain (1986 – Ilișești, Vâlcele et 2007 – Vâlcele) a participé, aussi, notre collègue dr. P. V. Batariuc.

Ilișești

Les premiers vestiges archéologiques préhistoriques, tout en commençant avec la zone des sources de la rivière Ilișești, ont été consignés il y a beaucoup de temps par l'ancien enseignant du village Johann Christian Dressler. Il mentionne d'une manière générique dans sa courte monographie une série de vestiges du point *La Țigani* (point carté 1): des morceaux de terre glaise brûlée, des pierres, des restes de charbons en bois, des objets en pierre et en os. A l'occasion des travaux routiers qu'on y avait effectués en 1934, on a découvert plusieurs haches et ciseaux en pierre, pendant que dans le fossé de la route, on a aperçu l'existence d'une couche archéologique épaisse de 10-40 cm (Dressler, 1960). Mais, comme à cet endroit on a enregistré, aussi, la présence des morceaux de scorie de fer, le site semble appartenir à plusieurs époques.

Nous interprétons une série de découvertes d'objets isolés des points *Pepiniera Comunală* (point 2), *Pârâul Armanului* (point 3) et *Pârâul Bahrinei* (point 4), probablement comme outillage lithique, (dont, malheureusement, l'auteur cité ne nous offre pas d'autres informations), comme effet du niveau d'habitation préhistorique de la microzone Ilișești (*Ibidem*).

Il semble qu'un habitat paléolithique, probablement du Gravettien a existé sur les terrasses de la partie gauche du ruisseau Bahrina; à cet endroit-ci, on a découvert le long du temps des pièces lithiques et des restes d'os de mamouth, cheval fossile, rhinocéros, etc. N. Zaharia mentionne même un grattoir en silex patiné, attribué au paléolithique. Au même site ont fait des références C. Ambrojevici et R. Popovici, lorsqu'ils ont parlé de l'existence d'un habitat du paléolithique supérieur sur le territoire du village (Păunescu, 1998).

Toujours dans le secteur Bahrina, il y a quelques années auparavant, on a découvert une hache en pierre qui peut être datée dans l'énéolithique, aujourd'hui dans les collections du Complexe Muséal Bucovina.

Le site le plus investigué du point de vue archéologique par des fouilles de la zone étudiée est sûrement l'habitat appartenant à la culture Cucuteni (B) du point *Cetățica* (point 5). Après 1880, le terrain de cette région a commencé à être

labouré; le plus souvent, les vestiges archéologiques éparpillés par les travaux agricoles ont été rassemblés et jetés dans le ruisseau Vârvata. La recherche de terrain de date relativement récente de cet endroit-ci, sans avoir pu certifier des traces de fortifications, a confirmé les anciennes informations offertes par Dressler; elle a identifié ici un niveau d'habitation du Hallstatt (Andronic, 1997, point 94).

Le positionnement du site sur le sommet d'une hauteur de 492 mètres, a offert certainement des avantages pas du tout à négliger; le chemin de communication le plus facile est le plateau en pente légère vers sud-est, exactement vers le bassin hydrographique moyen de la rivière Ilișești. En échange, l'habitat préhistorique de cet endroit-ci dominait la vallée du ruisseau Vârvata (affluent sudique de Soloneț), d'ailleurs, la plus facile voie de communication avec les communautés du bassin hydrographique moyen et supérieur du ruisseau que nous venons de mentionner, extrêmement important pour ses sources de sel. Malheureusement, les recherches de cet endroit-ci, comprenant aussi des fouilles à caractère de sondage qui ont eu lieu entre 1932-1940, sont restées inédites (Săhleanu, 1935; Grămadă, 1935).

Les tertres que Dressler pouvait observer encore il y a presque un siècle auparavant dans le point *Ratuș* (point 6) sont liés de l'habitat du premier Age du Fer. Certainement, leur positionnement sur le sommet de la colline sur laquelle descend la route européenne vers Suceava, peut constituer un argument en faveur de leur caractère anthropique; ils ont comme emplacement correspondant les deux *tumuli* du bout de la vallée du ruisseau Bălăceana, le principal affluent de Ilișești.

Le terrain compris entre la rivière Ilișești et son affluent de gauche, le ruisseau Cruce, des alentours des écuries de l'ex- CAP (point 7) a offert des conditions favorables à l'habitation humaine. A cet endroit-ci on a découvert des morceaux de terre glaise, mais aussi de la céramique fragmentaire Poienești – Lucașeuca, l'espèce traditionnelle gétique, mais aussi celle bastarnique.

Un point d'habitation préhistorique, d'intensité réduite selon la surface du site et la quantité de la céramique découverte, a existé aux pieds de la colline Dealul Morii (point 8). On ne peut pas faire qu'une datation hypothétique parce que le matériel est extrêmement corrodé et réduit

Étude de cas : l'évolution de l'habitat humain préhistorique dans le bassin hydrographique de la rivière Ilișești

du point de vue quantitatif ; nous avons opté pour la culture Criș.

Un habitat datant de la période tardive de l'Age du Bronze (la culture Noua) se trouve sur la rive droite du ruisseau Braștei, avant son embouchure dans la rivière Ilișești avec approximativement 3-400 mètres; cet habitat est signalé par la présence des mottes de terre glaise brûlée et de la céramique typique (point 9).

Bălăceana

Dans les lignes à suivre, nous passerons en revue les sites du bassin hydrographique du principal affluent de la rivière Ilișești, qui porte le nom du village Bălăceana.

Des preuves de la présence de l'homme préhistorique, consistant en trois fragments de roche locale, des résultats de la taillerie, ont été découvertes sur la seule surface labourée de la colline sans nom située à nord-est de *Dealul Staniște* (ou *Dealul Brașcăi*) - (point 10).

Sur le secteur de terrasse du ruisseau Bălăceana, dans les jardins de la partie gauche de son affluent Silivăț (ou Bahrina) a été identifié un fragment céramique brun, en pâte fine, préhistorique (*la culture de la céramique linéaire* ou *Precucuteni*) - (point 11).

A l'extrémité nord-ouest de *Dealul Pădurii*, à l'altitude la plus haute, en stricte voisinage avec la végétation de la forêt, se trouvent deux *tumuli* (probablement datant de la même étape historique), avec les suivantes dimensions actuelles, dans lesquelles on inclut, aussi, d'une manière inévitable, les processus d'érosion : H: 1 m (respectivement 2 m), D: 20 m (respectivement 30 m). La distance entre ceux-ci est d'approximativement 60 m (fig. 2/A-B). Selon les informations que nous avons reçu des indigènes, à environ 1,5/2 km sud-est de cet endroit-ci, en *Pădurea Fântâni*, se trouvent encore deux autres tertres (point pas-vérifié encore). Les tertres funéraires peuvent être datés hypothétiquement dans le Hallstatt, tout en tenant compte des vestiges riches datant de cette époque-là de l'aréal du village Bălăceana (point 12).

Au bout haut de la terrasse du petit ruisseau Obșinet, affluent de gauche du ruisseau Bălăceana, entre les maisons de V. D. Râpan et E. Râpan, ensemble à la terre glaise brûlée, on a découvert de

la céramique appartenant à un point habité pendant le *Hallstatt* (ou le *La Tène*) - point 13.

A environ 100 m S-O de la maison de D. Buzilă, sur son terrain agricole et sur ceux de ses voisins, à une distance appréciable du cours du ruisseau du village, auprès de la terre glaise brûlée, on a découvert, aussi de la céramique préhistorique, probablement contemporaine avec celle du point antérieur (point 14).

Sur la rive droite du ruisseau Preluca (ou *Pe Vale*) derrière la ferme de V. I. Sasu, on a découvert des fragments céramiques préhistoriques, atypiques, que nous attribuons, avec les réserves dues au *Hallstatt* (point 15).

Sur la terrasse de gauche du ruisseau Preluca, dans la zone du jardin paroissial, on a identifié de la céramique d'aspect *La Tène* et du *Hallstatt*, ainsi qu'un fragment d'anse d'amphore, probablement antérieure à l'ère chrétienne (point 16).

Un autre point archéologique avec de la céramique du *Hallstatt*, probablement en liaison démographique directe avec celui antérieur, s'étend sur plusieurs centaines de mètres, à est de la ruelle de l'église (point 17). Il est possible que deux fragments céramiques appartiennent à la culture Poieniști – Lucașeuca.

Un vaste habitat Noua (point 18) a été identifié sur une surface de plus de deux hectares, au nord et au sud du chemin communal, sur la terrasse du ruisseau Bălăceana, inclusivement sur le terrain de M. Gherman. Auprès de la terre glaise brûlée, on a récupéré une importante quantité de céramique type Noua, mais aussi de la céramique du *Hallstatt*.

Sur la terrasse haute du ruisseau Bălăceana (point 19), sur les terrains de I. Țipurlea et (surtout) de I. Cremenișchi, auprès du torchis on a découvert encore : deux fragments en silex et de la céramique travaillée seulement avec la main, datable aux III-ème – II-ème siècles av. J. - Ch., et / ou au *Hallstatt*.

Sur le secteur de terrasse du ruisseau Bălăceana, compris entre la rive gauche de son affluent Silivăț (ou Bahrina) et la première ruelle qui se dirige vers nord-ouest, (point 20), on a identifié: de la terre glaise brûlée et de la céramique *Noua*.

Dans les jardins des maisons de la partie finale de la terrasse gauche du ruisseau Glodosul, avant son

embouchure en Bălăceana (point 21), en dehors de la terre glaise brûlée, on a découvert, aussi, de la céramique *Noua, Poienești – Lucașeuca*, et possiblement du *Hallstatt*.

Un point archéologique (point 22) lié démographiquement, à notre avis, de celui antérieur, est celui situé à environ 250 m est/sud-est (la zone des jardins de C. Ciuhan, Fl. Boca et A. Florea), où on a découvert de la terre glaise brûlée et de la céramique modelée seulement à la main (*Hallstatt* ou *La Tène*).

Sur la terrasse du ruisseau Bălăceana, devant les anciennes écuries CAP (point 23), malgré le fait que beaucoup des surfaces de cette région n'ont été plus labourés, on a pu faire, pourtant, quelques découvertes: un fragment en silex blanchâtre, probablement de Dniestr et quelques fragments céramiques modelés seulement à la main, impossible à dater exactement, ainsi que du matériel céramique médiéval (fig. 2/C). Conformément à des informations plus anciennes, dans la zone de ces constructions zootechniques on aurait découvert de la céramique appartenant à la culture *Poienești – Lucașeuca* (Teodor, 1999, 134). Sur l'autre rive de l'eau, sur un terrain plus élevé avec aspect de terrasse situé à approximativement 150 mètres du jardin de la paysanne A. Rusu (point 24) on a découvert des traces de quelques fragments céramiques difficilement à dater, en tout cas, d'avant l'ère chrétienne.

Vâlcele

Dans la zone de la confluence d'Ilișești avec le ruisseau Bălăceana, au point *Săsciori* (point 25- village Vâlcele, la commune Stroiești), on a découvert des écharde en silex, dont une massive, puissamment patinée (paléolithique supérieur) et un grattoir. Quoique réduit du point de vue quantitatif, on y a identifié aussi, du matériel *Noua, Hallstatt* (incertain) et beaucoup plus fréquemment, de la céramique de type *Poienești – Lucașeuca*.

Un habitat datant du premier Age du Fer a été identifié sur le terrain de la partie droite du ruisseau Cioara, affluent de gauche de la rivière Ilișești (point 26).

Costâna

On peut encore apercevoir sur le pâturage compris entre Costâna et Părhăuți (point 27) au moins trois tertres, qui, hypothétiquement, peuvent

être attribués à la période moyenne de l'Age du Bronze (la culture Komarov).

Enfin, un important site de ce bassin hydrographique, situé pas loin de l'embouchure d'Ilișești dans la rivière Suceava, est situé à l'extrémité estique du plateau Dealul Mare de Costâna (la commune Todirești – point 28), avec une très bonne visibilité sur un important segment de la vallée de la rivière de Suceava. Nos recherches de l'année 1992 de cet endroit-ci ont conduit à l'investigation des traces d'un ancien habitat Cucuteni, qui consistaient en céramique d'aspect grossier et des morceaux de terre glaise brûlée*. Quoique probablement l'habitat a été initialement fortifié, à l'exception de quelques traces des anciennes tranchées militaires, on ne peut plus observer d'autres traces des activités anthropiques.

A la suite de ces découvertes, on peut tirer quelques conclusions. Quoique dans cette phase de la recherche de cette microzone d'étude, on n'a pas identifié des pièces certaines provenant du paléolithique, probablement à l'exception d'une découverte à la confluence d'Ilișești avec Bălăceana, on peut accepter une mobilité tout à fait particulière des communautés humaines, jusque vers les endroits des sources du principal cours d'eau, Ilișești. Cela est attestée, aussi, par la présence pas loin de ces endroits, de l'habitat Criș mentionné. Pour le moment, manque, au moins, un niveau d'habitation appartenant à la culture de la céramique linéaire, ou Precucuteni, mais il est assez difficile à supposer que ce bassin hydrographique assez étendu, n'a pas été habité dans cette période-ci, ainsi que durant la période de transition vers l'Age du Bronze. Pour ce l'age sont attestés six points d'habitation distincts, certains d'entre eux connaissant peut-être l'étape d'habitation Komarov.

Un cas assez fréquemment signalé du point de vue archéologique est la superposition dans la même fortification, comme à Cetățica – Vârvata, des niveaux Cucuteni et Hallstatt. C'est de cet endroit-ci que provient un celte en bronze, daté selon ses traits par M. Ignat en Hallstatt ancien (Ignat, 1993). Tout comme l'Age du Bronze, celui hallstattien est, à son tour, bien représenté par des sites, la seconde ayant une dominante vis-à-vis

*Pendant les reconnaissances de terrain de cet endroit-ci du collègue dr. B. Niculică, quelques petits fragments céramiques datables à l'Age du Bronze sont apparus.

Étude de cas : l'évolution de l'habitat humain préhistorique dans le bassin hydrographique de la rivière Ilișești

l'autre. Comme on a constaté dans le cas de l'évolution de l'habitat humain dans le bassin hydrographique Soloneț, parallèlement à la constitution de la culture Noua et tout en continuant avec le Hallstatt, on assiste à un développement démographique tout à fait particulier, pratiquement sans précédent jusqu'à ce moment-là, soutenu en partie par l'apport de population estique qui est arrivée en certaines vagues sur le territoire est-carpatique (Andronic, 1997). Si on tient compte du rapport entre le nombre de sites et la durée de l'époque respective (qui ne doit pas être oubliée) on constate qu'on peut parler d'un continuuel développement démographique ascendant en Hallstatt (six habitats sûrs, auprès de plusieurs points incertains) vis-à-vis à l'Age du Bronze (six habitats certains). On a pu observer le même phénomène dans la zone de Soloneț, où le Hallstatt détient une légère ascendance (*Ibidem*). En ce qui concerne cette constatation, on doit garder encore quelques réserves. Bien sûr, à cause de l'agglomération des constructions à habiter, dans le centre des localités on ne peut pas faire une recherche de terrain très éloquentente; parfois, plusieurs sites situés à petites distances les uns des autres ont pu être des zones d'habitat unitaire.

Un desideratum de l'avenir est, aussi, une meilleure possibilité de pouvoir nuancer plus sûrement l'appartenance à certaines phases des époques et des cultures attestées par les recherches de surface. Par exemple, nous sommes convaincus que certains sites attribués à la culture Noua, ont pu appartenir en réalité à la culture Komarov. Seulement les fouilles archéologiques peuvent être les plus efficaces dans de telles datations plus exactes (par exemple, à Botoșana – toujours dans le bassin hydrographique Soloneț, pas loin de la zone d'étude, grâce à celles-ci on a identifié dans le même site, auprès des matériaux Noua, un niveau ancien Costișa – Bialy – Potok). Dans le même site, d'ailleurs, extrêmement riche du point de vue des cultures attestées, on a pu distinguer des nuances du point de vue chronologique, toujours à l'intermédiaire des fouilles, pour la période ancienne et moyenne du Hallstatt (Teodor, 1980; Andronic, 1997, point 67). Ultérieurement, le long des derniers siècles païens, l'indicateur du niveau d'habitation, résultant du rapport entre le nombre des sites et la période chronologique proprement-dite, est sensiblement plus réduit, réalité surprise d'ailleurs dans le bassin hydrographique voisin, qu'on a déjà mentionné (Andronic, 1997).

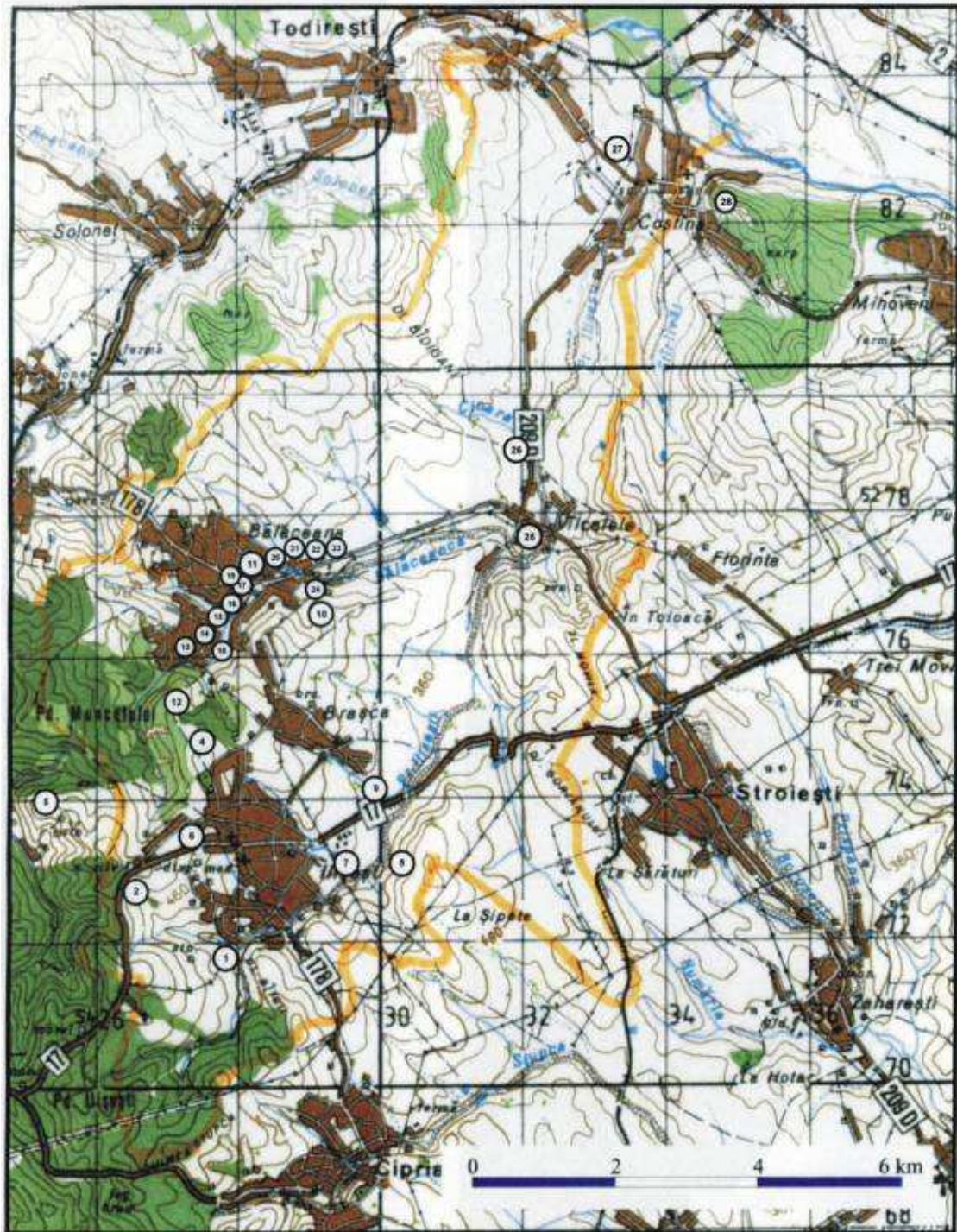


Fig. 1 - The area of the Ilișești hidrographical basin, with the archaeological sites' location.

Étude de cas : l'évolution de l'habitat humain préhistorique dans le bassin hydrographique de la rivière Ilișești

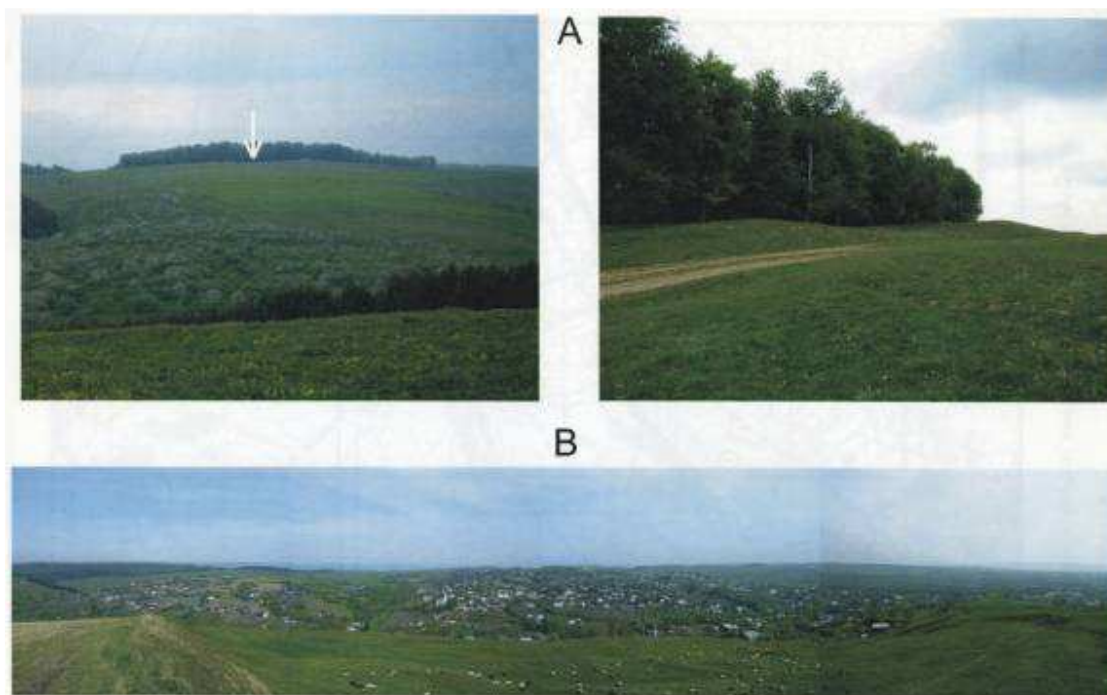


Fig. 2 - A. The location of prehistorical tumuli at Bălăceana.
B. View prospect of the Bălăceana river upper and middle basin.

BIBLIOGRAPHIE

Andronic M., 1997, *Evoluția habitatului uman în bazinul hidrografic Soloneț din paleolitic până la sfârșitul secolului al XVIII-lea*, Iași, p. 52, 59, 152-154, 169.

Andronic M., 2008, *Prezențe ale omului primitiv în Carpații Bucovinei, dans Arheologia Moldovei, XXXI*, en cours d'apparition.

Dressler J. Ch., 1960, *Illischestie. Cronik der Bukowiner Landgemeide*, Pannonia – Verlag Freilassing, München, p. 10-12, 16.

Grămadă N., 1935, *Al treilea congres de arheologie și numismatică de la Cernăuți*, dans *Glasul Bucovinei*, IX, Cernăuți, p. 334.

Ignat M., 1993 *Noi descoperiri de piese de bronz în zona Sucevei*, dans *Suceava*, XX, p. 357-358, 375-378.

Păunescu Al., 1998, *Paleoliticul și epipaleoliticul de pe teritoriul Moldovei cuprins între Carpați și Siret*, vol. I, București, p. 89-90.

Săhleanu E., 1935, *Săpăturile neolitice în Ilișești, județul Suceava*, comunicare la Congresul de arheologie și numismatică de la Cernăuți, manuscris, ulteriormente perdu.

Teodor S., 1980, *Vestigii sporadice din epoca bronzului și a fierului la Botoșana*, în *Suceava*, VI-VII, 1979-1980, p. 45-59.

Teodor S., 1999, *Regiunile est-carpătice ale României în secolele V-II î. d. Hr. Considerații generale și repertoriul arheologic*, București.